



**PUBLIC CONSULTANT**

会社案内





## 今こそ、新しい道を拓くとき。

戦後の復興期に。その後の高度経済成長に。  
時代が大きく移り変わるとき、社会資本の整備は必ず必要とされてきました。

地域特性への理解や災害への備え、環境へのまなざしなど  
これまで培ってきた経験をいかし、  
今、本当に時代が必要とするサービスをご提供します。



## 代表挨拶

当社は社会資本整備事業に関わる総合建設コンサルタント企業です。「多様な技術によって社会に信頼され、貢献しつづける企業を目指すこと」を企業理念としています。社会資本の整備は時代の変化に伴い、環境に優しい、自然との調和、さらには、いまある施設を良好な状態で少しでも長く使うことなどが求められています。

このような社会の多様化されたニーズに応える為、様々な新しい技術を積極的に取り込み、高い技術力を培うことに全力をあげていきたいと考えています。低コスト・高品質の成果品を創出し、良質なコンサルタントサービスの提供によって、社会の信頼に応えていきたいと思っております。何卒、ご支援ご鞭撻の程、よろしくお願い申し上げます。

代表取締役社長 長 榮作



風邪をひいて、あらためて健康の大切さがわかるように。  
ひとは、日常を過ごすために必要なものほどその大切さを忘れがちです。

私たちの仕事も、そうかもしれません。  
通学や通勤で道路を通るとき、港から漁に出るとき。  
“いつも通り”であることを意識するひとは少ないでしょう。  
けれど、災害や劣化などでひとたび不具合があれば、  
大きな事故に繋がる可能性を秘めています。  
そうなれば、たくさんのひとが悲しむことになる。  
私たちは、それをなんとしても防ぎたいと思っています。

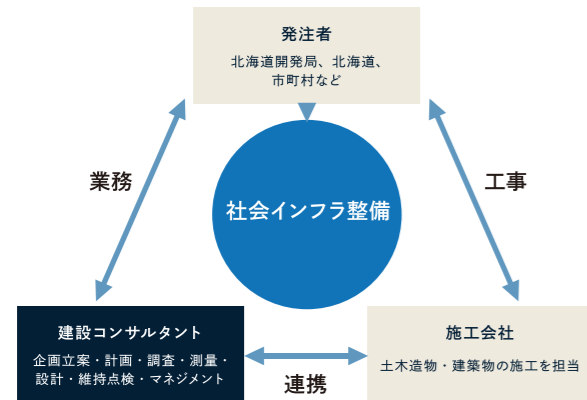
そして、時代の変化と共に求められる社会の姿も変わってきています。  
いま暮らす人々にやさしく、次世代のためのまちづくりができること。  
それが、私たちの誇りです。

10年後の自分が、  
誇れる今日を。

# CASE STUDY 事業紹介

## Q&A 01 建設コンサルタントの仕事とは？

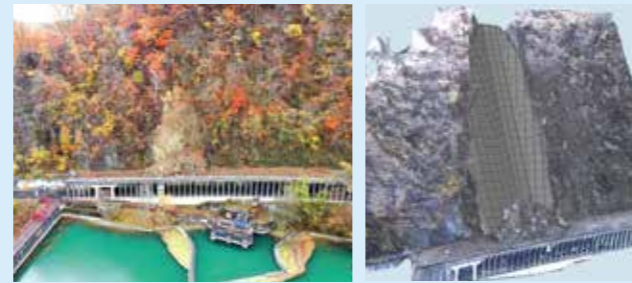
発注者の良きパートナーとして技術面をサポート。公共事業の設計・計画・調査・測量などを担当し、施工会社と協力して工事を進める役割です。



**CHECK & POINT** 人間中心、地元目線を大切に、人々が生活する上で欠かせない社会基盤を支える仕事です。

橋梁構造 道路・防災 測量調査

## 豪雨災害にあった道路の復旧工事のための調査・計画



豪雨の土砂崩れにより覆道と道路が機能不全となる被害が発生し、復旧工事の計画を立てました。現況の3D画像に計画した対策施設を重ね合わせるなど、さまざまな技術を組み合わせ対策イメージをわかりやすくしています。

橋梁構造 道路・防災 測量調査

## 地震・津波対策のための橋の現場調査



川のある場所での暮らしに欠かせない橋。三次元点群測量という新技术をつかった精度の高い三次元モデルによる「現場の見える化」で、設計者が現場をリアルにイメージできる手助けをしています。

河川・海洋港湾 環境調査 情報システム

## 海藻類のCO<sub>2</sub>吸収効果調査を新しい技術で効率化する



地球温暖化対策が重視される中、水生植物が水中のCO<sub>2</sub>を吸収する働きがあると注目されています。従来、人による目視での調査では時間と費用が大きかったため、遠隔探査技術（ドローン等）を活用し、作業の効率化を図りました。

河川・海洋港湾

## 湖を囲む原生花園を守りながら船の水揚げを助ける環境づくり



サロマ湖は、網走国定公園であるワッカ原生花園が周りを囲うような形で海と隔てられており、漁船が往来できるように人工的に湖口を作っています。定期的にこの湖口の状態を把握する深さ測量や必要な設備の設計を行い、自然を守りつつ漁船が効率的に水揚げができる環境をつくっています。

環境調査

## 子供たちに地元の川で自然体験を



「かわ塾！網走川」は、地元の河川環境の良さを次世代に引き継ぐため、川の自然体験を提供する学習会です。私たちは専門家ならではの事前準備と安全に子どもたちが遊べるようサポート役を担いました。

## Q&A 02 どんな分野で活躍できる？

総合的にかかわる、5つの分野があります。



**CHECK & POINT** 数あるコンサルの中でも総合コンサルとして幅広い分野に関わるのが弊社の特徴。暮らしに関わるあらゆる分野が活躍のフィールドです。





新入社員  
アンケート

Q&A 01 建設コンサルタントを目指した理由は？

- ・分野に興味があった
- ・学生時代の知識を活かせそうだから
- ・社会貢献（自然環境改善など）したい
- ・趣味と関係がある分野だったから

CHECK & POINT 活躍のフィールドの幅広さが魅力

Q&A 02 入社への動機

- ・札幌市内の立地／札幌駅からのアクセス
- ・地元の企業だった
- ・地元・北海道に貢献できると思ったから
- ・道内各地に行くことができる

CHECK & POINT 地元・北海道好きが集まっています

Q&A 03 どんな社風？&入社してよかったことは？

- ・コミュニケーションが多い
- ・新人でも馴染みやすい
- ・社内の雰囲気がいい

CHECK & POINT 偏りのない幅広い年齢構成、風通しのよさが魅力

- ・上司のスキル・知識を教えてもらえる
- ・若手の意見を聞いてくれる
- ・新しいアイデアを取り入れてくれる

CHECK & POINT 身近に相談相手がいって、新しい挑戦ができる環境

- ・新人研修などに積極的
- ・新人研修が充実している

CHECK & POINT 入社1年のしっかりしたフォロー体制がポイント

教育制度もしっかり！



福利厚生もしっかり！

休暇・健康

育児・介護休業 / 定期健康診断 / メンタルヘルスチェック / 夏期休暇 / 結婚休暇 / 育児休暇 / 慶弔見舞金 / 結婚・出産祝い

社会保障・手当

各種社会保険完備 / 企業年金基金 / 団体保険 / 住宅手当 / 通勤手当 / 財形 / 退職金制度

その他補助

資格取得補助 / 研修補助 / 資格手当 / 親睦会 / マラソン部 / 福利厚生アウトソーシングサービス「福利厚生倶楽部」の利用：お得なサービスが利用可能、医療・介護福祉、暮らしの相談など

- ・有給が取りやすい
- ・土日休み、完全週休二日制
- ・残業があまりない
- ・プライベートが充実できる

CHECK & POINT 有給が取りやすくプライベートの満足度が高め

パブリックコンサルタントの特長 [詳しくはこちら▶▶](#)

新人アンケートや、数字でとらえた会社の特長を紹介しています！



入社後のキャリアアップ

年3回の新入社員研修会、年1回開催する社内勉強会での発表などOJTを通して、建設コンサルタントの業務を覚えていきます。



STEP 01

浅く広く様々な経験をし、基本を学びます。

STEP 02-03

実際の業務を担当しながら、専門分野を軸に幅広い知識を深めます。

STEP 04-09

業務全体の管理を行います。

STEP 10-

業務を行いながら、新規業務の提案や若手の指導などにあたります。

成長を実感できた瞬間！

- 地元農家さんとの直接のやりとり、現場の経験を経て。
- 初めは知らないことだらけ、橋梁以外の知識も広がります。
- 生き物が好きだから、北海道の自然に触れる日々の業務が喜びに。
- まずはやってみる。プログラムが動く瞬間がシステム開発の醍醐味。

建設コンサルタントの1日

8:30 出社	8:45 始業、1日の動きを確認。図面作成、報告書作成	12:00 昼休み	13:00 図面作成、報告書作成	17:45 終業、書類整理	18:00 帰社
------------	--------------------------------	--------------	---------------------	------------------	-------------

先輩インタビュー・職種紹介 [詳しくはこちら▶▶](#)

各部署の先輩のインタビュー、デスクや現場の様子を紹介しています！



# 会社概要/組織図 / COMPANY PROFILE

2024年7月現在



**名称** パブリックコンサルタント株式会社

**所在地** 〒060-0005 札幌市中央区北5条西6丁目1番地23 第2道通ビル4F  
TEL 代表(011)222-3338 FAX(011)251-3176

**設立** 1972 (昭和47年) 4月17日

**資本金** 4,800万円

**社員数** 103人

**代表者** 代表取締役社長 長 榮作

**業務内容** 土木建設事業に関わる企画・調査・設計・解析等の建設コンサルタント業務及び施工管理  
補償コンサルタント業務  
ソフトウェア・システム開発

**登録資格** 建設コンサルタント登録 建06-第4647号  
測量業者登録 第(13)4617号  
地質調査業者登録 質04-第1361号  
補償コンサルタント登録 補06-第2450号  
土壌汚染対策法に基づく指定調査機関登録 2003-01000-1016  
ISO9001認証登録 MSA-QS-2933

**有資格一覧**

- 技術士(総合技術監理) 2名
- 技術士 16名
- RCCM 42名
- 土木学会認定1級土木技術者 1名
- 1級土木施工管理技士 30名
- 1級造園施工管理技士 1名
- 測量士 27名
- 補償業務管理士 3名
- 地すべり防止工事士 3名
- 地質調査技士 4名
- 地質情報管理士 2名
- 海洋・港湾構造物維持管理士 2名
- 1級水路測量技術(港湾) 2名
- 水産工学技士 1名
- コンクリート診断士 3名
- コンクリート内部探査技術者 1名
- 道路橋点検士 7名
- 畑地かんがい技士 2名
- 農業水利施設機能総合診断士 1名
- 農業用ため池管理保全技士 1名
- 公共工物品質確保技術者(II) 2名
- 情報処理安全確保支援士 1名
- 無人航空従事者試験(ドローン検定)1級 2名
- 無人航空従事者試験(ドローン検定)2級 3名
- 無人航空従事者試験(ドローン検定)3級 44名
- ドローン操縦士回転翼3級 1名
- 二等無人航空機操縦士 2名

## 組織図



## 沿革 / HISTORY



1972 (昭和47年)	4月	枝幸郡歌登町西町120番地に歌登測量株式会社設立 資本金50万円
	11月	歌登コンサルタント株式会社に社名変更 北海道パブリックコンサルタント株式会社に社名変更
1974 (昭和49年)	1月	札幌市北区北6条西6丁目1番地 旧道通ビルに本社移転 資本金200万円に増資
1978 (昭和53年)	11月	資本金700万円に増資
1979 (昭和54年)	7月	資本金2,700万円に増資
1980 (昭和55年)	12月	札幌市中央区北5条西6丁目1番地23 道通ビルに本社移転
1984 (昭和59年)	4月	現在地である第2道通ビルに本社移転 枝幸営業所開設
1987 (昭和62年)	12月	資本金4,800万円に増資
1991 (平成3年)	4月	函館営業所、釧路営業所開設
1994 (平成6年)	9月	パブリックコンサルタント株式会社に社名変更
	11月	東京支店開設
1995 (平成7年)	7月	稚内事務所開設
1996 (平成8年)	5月	帯広営業所開設
2002 (平成14年)	4月	会社設立30周年イベントを開催
2003 (平成15年)	2月	ISO 9001:2000認証取得
2012 (平成24年)	5月	会社設立40周年イベントを開催
2017 (平成29年)	5月	会社設立45周年イベントを開催
2023 (令和5年)	5月	ISO 9001:2015再認証
2024 (令和6年)	4月	会社設立50周年イベントを開催

## 拠点一覧 / BASE LIST

<b>本社</b>	〒060-0005 札幌市中央区北5条西6丁目1番地23 第2道通ビル4F TEL 代表 (011)222-3338 FAX(011)251-3176
<b>稚内事務所</b>	〒097-0001 稚内市末広5丁目2番10号 TEL(0162)33-5680 FAX(0162)33-5690
<b>帯広営業所</b>	〒080-2471 帯広市西21条南4丁目15-9 TEL(0155)36-8243 FAX(0155)66-7035
<b>釧路営業所</b>	〒085-0813 釧路市春採2丁目26番18号 TEL(0154)41-1263 FAX(0154)41-1266
<b>函館営業所</b>	〒041-1122 亀田郡七飯町大川9丁目25番2号 TEL(0138)64-8178 FAX(0138)64-8178
<b>枝幸営業所</b>	〒098-5805 枝幸郡枝幸町幸町685番地 TEL(0163)62-4865 FAX(0163)62-4118
<b>東京支店</b>	〒270-0017 千葉県松戸市幸谷117-18 TEL(047)712-1882 FAX(047)712-1882

## 表彰実績 / AWARDING

- 令和5年度 北海道開発局網走開発建設部 優良工事等 表彰
- 令和5年度 後志総合振興局 産業振興部・森林室公共工事等優秀技術者 表彰
  
- 令和4年度 オホーツク総合振興局 水産・森林土木事業優秀技術者 感謝状 受賞
- 令和4年度 十勝総合振興局帯広建設管理部 災害対応等協力者 感謝状 受賞
- 令和4年度 渡島総合振興局函館建設管理部 災害対応等協力者 感謝状 受賞
- 令和4年度 胆振総合振興局室蘭建設管理部 優秀管理技術者 感謝状 受賞
- 令和4年度 北海道建設部 工事等優秀者 感謝状 受賞
- 令和4年度 北海道開発局札幌開発建設部 優良工事等 表彰
- 令和4年度 北海道開発局函館開発建設部 優良工事等 表彰
  
- 令和3年度 札幌市優秀測量業務 表彰
- 令和3年度 北海道開発局稚内開発建設部 優良工事等 表彰
  
- 令和2年度 宗谷総合振興局稚内建設管理部 優秀管理技術者 感謝状 受賞
- 令和2年度 オホーツク総合振興局 農業農村整備事業優秀技術者 感謝状 受賞
- 令和2年度 宗谷総合振興局 農業農村整備事業優秀技術者 感謝状 受賞
- 令和2年度 北海道建設部 土木設計委託部門 感謝状 受賞
- 令和2年度 空知総合振興局札幌建設管理部 優秀管理技術者 感謝状 受賞
- 令和2年度 北海道農政部 農業農村整備事業優秀業者 感謝状 受賞
- 令和2年度 北海道開発局室蘭開発建設部 優良工事等 表彰



札幌市



北海道開発局函館開発建設部



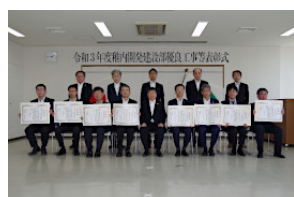
北海道建設部



渡島総合振興局函館建設管理部



オホーツク総合振興局



北海道開発局稚内開発建設部



北海道開発局室蘭開発建設部



北海道農政部



# 主要実績 / ACHIEVEMENTS

## 〈 道路・交通 〉

- ・新冠平取線地道債141(交安)工事概略設計
- ・稚内開発建設部管内交通情勢調査業務
- ・泊共和線総合A(地方道)工事実施設計その2
- ・北斗道分インター線(地交-108)工事道路予備設計委託
- ・町道桜丘幌里線ほか災害復旧事業調査設計委託業務
- ・一般国道230号札幌市石山通交差点設計外一連業務
- ・一般国道452号芦別市盤の沢函渠詳細設計外一連業務
- ・礼文島線(18)通学路緊急対策工事実施設計
- ・林一ツ総合振興局管内(防交B)局改工事(効果)舗装定期点検
- ・野幌町48号道路実施設計委託

- 室蘭建設管理部
- 稚内開発建設部
- 小樽建設管理部
- 函館建設管理部
- 厚真町
- 札幌開発建設部
- 札幌開発建設部
- 稚内建設管理部
- 網走建設管理部
- 江別市

## 〈 橋梁 〉

- ・一般国道5号仁木町町道2番地通橋詳細設計業務
- ・一般国道276号共和町吾妻橋補修設計外一連業務
- ・本別浦幌線常室大橋補修工事橋梁補修設計
- ・砂川歌志内線石山跨線橋耐震補強設計
- ・小平岸橋補修実施設計業務委託
- ・橋梁長寿命化修繕計画策定委託業務
- ・函館南茅部線(メンテ-51)工事詳細設計(二股橋)委託(補正明許)外

- 小樽開発建設部
- 小樽開発建設部
- 帯広建設管理部
- 札幌建設管理部
- 登別市
- 東川町
- 函館建設管理部

## 〈 河川・砂防・海岸 〉

- ・浦幌川道単改修工事洪水浸水想定区域調査
- ・牛朱別川改修工事ペーバン川地区取水施設設計その1
- ・雄忠志内海岸津波・高潮危機管理対策緊急工事構造実施設計
- ・タルマップ川河川計画調査
- ・久著呂川河川総合流域防災工事(自然再生)再評価資料作成委託
- ・霧多布海岸高潮対策工事実施設計委託
- ・苫小牧港海岸元町離岸堤調査設計業務
- ・野付崎海岸侵食対策工事構造実施設計委託

- 帯広建設管理部
- 旭川建設管理部
- 稚内建設管理部
- 留萌建設管理部
- 釧路建設管理部
- 釧路建設管理部
- 苫小牧港管理組合
- 釧路建設管理部

## 〈 港湾・空港 〉

- ・網走港実施設計業務
- ・室蘭港外1港実施設計業務
- ・えりも港北防波堤実施設計その他業務
- ・苫小牧港事務所工事実施資料作成業務
- ・苫小牧港港湾施設定期点検診断業務

- 網走開発建設部
- 室蘭開発建設部
- 室蘭開発建設部
- 室蘭開発建設部
- 苫小牧港管理組合

## 〈 農業・農村 〉

- ・農道整備(高度化)鶴野地区調査設計1
- ・勇払東部地区5区第2用水路外災害復旧対策検討等業務
- ・実施計画上川地区調査設計63
- ・畑地帯(営農用水)東部地区調査設計2
- ・経営体若松地区調査設計2
- ・地域用水環境丸丸川地区調査設計1

- 渡島総合振興局
- 室蘭開発建設部
- 上川総合振興局
- 宗谷総合振興局
- 檜山振興局
- オホーツク総合振興局

## 〈 水産 〉

- ・オホーツク枝幸漁港(山臼地区)外水産流通基盤整備工事静穏度解析
- ・ナマコ分布状況確認作業
- ・尾岱沼漁港水産流通基盤整備工事実施設計委託その2
- ・オホーツク海地区湧別増殖場生物調査委託業務
- ・庶野漁港外2港実施設計その他業務
- ・標津漁港機能保全工事 漂砂解析委託
- ・北海道南西部地区 厚瀬沖合魚礁生物調査委託業務

- 稚内建設管理部
- 寒地土壌研究所
- 釧路建設管理部
- オホーツク総合振興局
- 室蘭開発建設部
- 釧路建設管理部
- 後志総合振興局

## 〈 都市土木 〉

- ・追分小学校グラウンド改修実施設計委託業務
- ・滝川警察署砂川分庁舎新築外構工事実測・実施設計
- ・厚岸保育所新設外構設計業務及び地すべり調査業務
- ・倶知安(元)体育館新設等土木設計
- ・道の駅「知床・らうす」駐車場設備調査設計委託業務

- 安平町
- 北海道警察本部
- 厚岸町
- 北海道防衛局
- 羅臼町

## 〈 環境 〉

- ・頓別川広域河川改修工事環境調査(補正)(繰越)
- ・北海道徳志別川における魚類調査業務
- ・佐幌ダム再生事業環境調査
- ・根室中標津線(地交)工事環境調査委託
- ・パンケヌシ川 砂防工事外環境調査(補正翌債)
- ・美唄富良野線特定交付金工事(美唄工区)環境調査

- 稚内建設管理部
- 産業技術総合研究所
- 帯広建設管理部
- 釧路建設管理部
- 室蘭建設管理部
- 札幌建設管理部

## 〈 土質・地質 〉

- ・増毛稲田線地道債交安工事地すべり対策検討
- ・苫小牧市道宮住宅新築工事地盤調査(仮称)植苗団地
- ・利根別川広域河川改修工事(南利根別川工区)軟弱地盤対策設計
- ・日高自動車道新ひだか町浦和地質調査業務
- ・一般国道5号共和町小沢地質調査業務
- ・道央圏連絡道路長沼町長沼南幌道路地質調査外一連業務
- ・3・3・26 愛国北園交付金工事 地質調査委託その2

- 札幌建設管理部
- 北海道建設部
- 札幌建設管理部
- 室蘭開発建設部
- 小樽開発建設部
- 札幌開発建設部
- 釧路開発建設部

## 〈 施設保全 〉

- ・岩部渡島福島停車場線長寿命化(大型構造物)工事大型構造物点検委託
- ・滝川道路事務所管内構造物補修設計業務
- ・市町村橋梁点検委託業務(稚内地域)
- ・余市出張所管内道路メンテナンス工事橋梁点検その4
- ・雄信内川応急対策工事耐震性能調査
- ・枝幸港湾海岸保全施設長寿命化計画策定業務委託
- ・稚内開発建設部管内漁港機能保全計画作成業務
- ・小樽定山溪線道路メンテナンス工事大型構造物補修設計(朝里屏風覆道)外
- ・濁川温泉線外(メンテ-63)工事橋梁点検委託

- 函館建設管理部
- 札幌開発建設部
- 北海道建設技術センター
- 小樽建設管理部
- 留萌建設管理部
- 枝幸町
- 稚内開発建設部
- 小樽建設管理部
- 函館建設管理部

## 〈 防災・危機管理 〉

- ・平成25年度国道278号函館市古部防災調査設計業務
- ・札幌建設管理部管内地すべり防止施設点検業務
- ・泊共和線防災安全B(地方道)工事雪況調査外
- ・一般国道5号長万部町ルコツ擁壁設計外一連業務
- ・一般国道231号石狩市法面対策設計業務
- ・美川黒松内線防災安全B(雪寒)工事実測実施設計
- ・鹿追出張所管内道路災害法面定点観測(法面調査・設計)

- 函館開発建設部
- 帯広建設管理部
- 小樽建設管理部
- 函館開発建設部
- 札幌開発建設部
- 小樽建設管理部
- 帯広建設管理部

## 〈 測量・補償 〉

- ・久著呂川河川統合流域防災工事(自然再生)地形調査委託
- ・東千歳(4)構内道路整備等測量調査
- ・創成川処理区V-8000(北33条西3丁目ほか)路線測量
- ・サロマ湖漁港深淺汀線測量業務
- ・三石漁港外1港深淺測量業務
- ・一般国道228号 松前町 荒谷測量調査業務
- ・雨竜川ダム再生事業の内雨竜第2ダム右岸2工区用地測量業務

- 釧路建設管理部
- 北海道防衛局
- 札幌市
- 網走開発建設部
- 室蘭開発建設部
- 函館開発建設部
- 札幌開発建設部

## 〈 マネジメント 〉

- ・門別出張所管内現場技術業務
- ・今金出張所管内技術管理業務委託その2
- ・霧多布港海岸防潮堤嵩上改良工事等施工監理委託業務
- ・網走港監督等補助業務
- ・青苗漁港外1港監督等補助業務
- ・抜海漁港外5港監督等補助業務

- 室蘭建設管理部
- 函館建設管理部
- 浜中町
- 網走開発建設部
- 函館開発建設部
- 稚内開発建設部

## 〈 情報システム 〉

- ・BIM/CIMデータ作成支援
- ・調査設計におけるICTを利用した新技術の活用検証
- ・情報セキュリティ対策計画、運用管理
- ・社内ITインフラ(ネットワーク、サーバ等)環境整備・運用管理、ITヘルプデスク
- ・基幹系システム開発